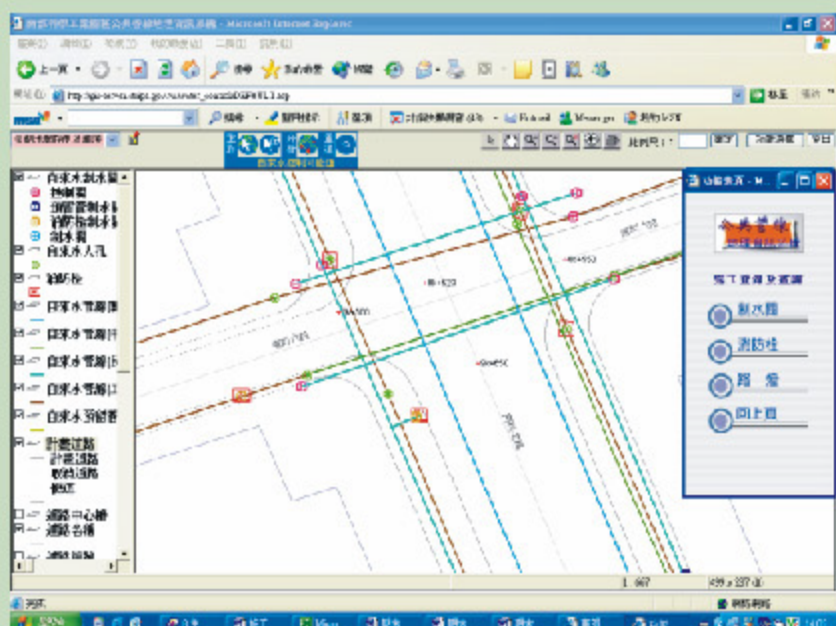


全方位的設施管理與維護

設施/景觀管理與維護

地理資訊系統

93年委託專業公司建置地理資訊系統(GIS)，除提供地下管線查詢及線上申請開挖等即時資訊外，自來水、消防栓、路燈等各項公共設施維修管理系統亦逐步e化，使園區之公用設施維修達到更高效率之管理。



> 園區地理資訊系統

場地管理與設施共享

93年陸續完成道爺湖、霞客湖、西拉雅廣場、迎曦湖及公三等公園，提供作為從業人員、附近民眾休憩及運動之場所，或不定期舉辦藝文、敦親睦鄰及攬才活動之用，廠商可依活動規模，租借適合的公園廣場。另訂定垂釣管理辦法，供園區廠商及民眾申請至開放區域進行垂釣，提供更多樣的休閒生活機能。

景觀維護

93年景觀綠化維護範圍包含宿舍廠房區、西拉雅大道、南科北路西側、大洲排水及座駕排水、璞馨公園、公十二、一期邊緣綠帶、高架水塔、籃、壘球場、社區中心用地及行政中心臨時停車場等。植栽配合花期與生長季節，作適當的修剪與維護。



> 迎曦湖



> 璞馨公園



＞ 創新四館(第四期標準廠房)



＞ 二期主管宿舍

租賃管理

土地租賃

台南園區面積1,038公頃，其中公園及綠地面積246公頃，佔整體面積24%；公園綠地及工業區面積比例為1：2，主要用地建蔽率為50%，容積率為200%，使用強度中等，給人輕鬆開闊的感覺。

至93年底止，台南園區一期土地出租率達95%，二期達100%，高雄園區達62%(含預定承租)。

廠房租賃

園區創新一館、二館、三館、四館共143個單元之標準廠房，出租使用率達63%。

另符合cGMP標準之生技專用標準廠房(創新四館)共24個單元，已於93年5月完工。第五期標準廠房預計興建60個單元，預定94年3月完工。

高雄園區第一期標準廠房共40個單元，已於93年8月底完工，至93年底已出租4個單元。

各標準廠房之維修，設有維修專責單位與通報專線，提供最迅速之維修服務；另有保警及保全人員負責巡邏，確保提供安全環境。

宿舍租賃

園區依不同的需求興建主管、有眷與單身等3種類型之宿舍，出租園區廠商住宿。其中「璞園」主管宿舍25戶、「馨園」有眷宿舍164戶、「華園」家庭式宿舍14戶、「華園」單身宿舍875戶。

宿舍區公共空間寬敞並充分綠化造景，各主要入口大門實施管制，每一至二棟即有1組保全人員提供安全維護。

防汛

台南園區已完成道爺湖、震客湖、迎曦湖等3座調洪功用的景觀滯洪池；其中迎曦湖入流量採開發後50年頻率為規劃標準，有效容量30萬立方公尺，集水區包括區內及區外之北三舍、南三舍等2聚落鄰近區域，總集水面積約250公頃，此一集水區之逕流進入迎曦湖後，再利用湖邊防洪抽水站抽排入大洲排水。抽水站大型抽水機組之抽排量則採不大於開發前10年頻率為標準，最大抽排量為20CMS。該機組由專業人員依據園區內外渠道水理分析，及重現洪峰計畫排水量所定義之防洪警戒標準，進行應變作業程序。

93年西南部颱風警報及豪雨特報計有11次，其中「敏督利颱風」暴雨期間，造成全台各地災情嚴重，園區抽水站共有3部抽水機組持續運作，總抽水時數33小時，總抽水量約65萬立方公尺，使迎曦湖完全保持在蓄水狀態，達成防洪排水整治成效。



＞ 防洪抽水站